

ENERGI- OCH TRANSPORTSTATISTIK

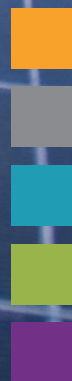
ENERGI 2014:1

SCB

Statistics Sweden

Statistiska centralbyrån

Omförhandling och byten av elavtal 2013



Omförhandling och byten av elavtal 2013



Renegotiations and changes of contract with electricity suppliers 2013

Official Statistics of Sweden
Statistics Sweden
2014

Tidigare publicering Energianvändning inom byggsektorn 2004
Energianvändning inom fiskesektorn 2005
Ny metod för datainsamling avseende El- och gaspriser
Modellskattning av energianvändning inom skogssektorn
Omförhandling och byten av elavtal publiceras årligen sedan 2006

Previous publication Energy use in construction sector 2004
Energy consumption in the fishery sector 2005
Data collection methodology of Electric and Gas prices
Model estimation of energy use in the forestry sector
Renegotiations and changes of contract with electricity suppliers is published yearly since 2006

Producent
Producer SCB, enheten för energi- och transport
Statistics Sweden, Energy and Transport
SE-701 89 Örebro, Sweden
+46 19 17 60 00

Förfrågningar
Enquiries Rasmus Larsson, +46 19 17 65 58
rasmus.larsson@scb.se

Denna publikation är en del av Sveriges officiella statistik (SOS). Det är tillåtet att kopiera och på annat sätt mångfaldiga innehållet. Om du citerar, var god uppge källan på följande sätt:
Källa: SCB, *Omförhandling och byten av elavtal 2013*.

Den särskilda SOS-logotypen får enligt lag inte användas vid vidarebearbetningar av statistiken.

This publication is a part of the official statistics of Sweden (SOS). It may be used freely and quoted. When quoting, please state the source as follows:
Source: Statistics Sweden, *Renegotiations and changes of contract with electricity suppliers 2013*.

Use of the particular SOS logotype is prohibited when further processing the statistics.

Omslag/Cover Ateljén, SCB
Foto/Photo iStock

URN:NBN:SE:SCB-2014-ENFT1401_pdf

Denna publikation finns enbart i elektronisk form på www.scb.se.
This publication is only available in electronic form on www.scb.se

Förord

Syftet med undersökningen om Omförhandling och byten av elavtal är att få bättre kunskap om hur elmarknaden fungerar sett ur hushållens perspektiv. Undersökningen har för åttonde året i rad genomförts av Statistiska centralbyrån (SCB), enheten för Energi- och transportstatistik, på uppdrag av Statens energimyndighet som är statistikansvarig myndighet. Energi marknadsinspektionen, som verkar för väl fungerande energimarknader där kundens ställning ska vara stark, är huvudanvändare av undersökningen.

Undersökningen riktas direkt till hushållen för att undersöka aktiviteter under ett kalenderår, år 2013. Deltagandet är frivilligt. Sedan 2004 producerar SCB också månatliga undersökningar om elpriser och byten av elleverantör vilka riktas till företag på elmarknaden. Även dessa undersökningar, som indirekt belyser hushållens kundaktiviteter på elområdet, görs på uppdrag av Statens energimyndighet.

Ansvarig för undersökningen har varit Rasmus Larsson. Lars-Erik Almqvist har svarat för det huvudsakliga statistiska metodarbetet och Ulrika Eriksson för arbetet med utsändning, insamling och registrering av enkäter.

Resultaten från de åtta årens undersökningar är publicerade som rapporter på SCB:s webbplats.

Statistiska centralbyrån i juni 2014

Marie Haldorson

Rasmus Larsson

SCB tackar

Tack vare våra uppgiftslämnare – privatpersoner, företag, myndigheter och organisationer – kan SCB tillhandahålla tillförlitlig och aktuell statistik som tillgodoser samhällets informationsbehov.

Innehåll

A separate text in English is provided at the end of the publication, on page 29.

Förord.....	1
Sammanfattning	3
Teckenförklaringar och förkortningar.....	4
Förklaring av vissa begrepp.....	4
Resultat.....	5
Typ av elavtal (elhandelsavtal).....	6
Elanvändning under 2013	7
Byte av elleverantör under 2013.....	7
Omförhandling av elavtal med nuvarande elleverantör under 2013	11
Sammanfattat resultat av kundaktivitet under 2013	13
Synpunkter rörande gemensam faktura	18
Öppna svar i frågeblanketten	19
Fakta om statistiken.....	20
Detta omfattar statistiken	20
Definitioner och förklaringar.....	20
Hushållen i förhållande till undersökningen	20
Så görs statistiken	21
Statistikens tillförlitlighet	21
Redovisning av osäkerhetsmått/konfidensintervall.....	22
Jämförelse av uppgift om skattat antal hushåll	22
Partiellt bortfall.....	23
Bra att veta.....	23
Bilaga – Frågeblankett och missiv	24
In English.....	29
Summary.....	29
Explanatory symbols and abbreviations.....	30

Sammanfattning

Omkring 16 procent, 532 000 hushåll, har omförhandlat/ändrat elavtalet med sin befintliga elleverantör under 2013. Av de som ingår i undersökningen bytte cirka 10 procent, 345 000 hushåll, elleverantör (elhandlare) under 2013 till den bostad som man var skriven på vid utgången av år 2013. Det vanligaste svaret på varför man inte bytt elhandlare var att man var nöjd med nuvarande elhandlare. Större andel hade valt detta svarsalternativ i år än vid de två närmast föregående undersökningarna.

Sammanfattat resultat redovisas för alla som kunnat svara på frågorna om byte av elleverantör och omförhandling/ändring av elhandelsavtalet (frågorna 7a och 8 i undersökningens enkät). Resultatet från årets undersökning visar att 24,4 procent av alla hushåll har svarat ja på minst en av dessa två frågor och kan klassificeras som aktiva kunder under 2013. Detta är en minskning jämfört med föregående år då andelen aktiva var 28,3 procent. Minskningen är emellertid inte statistiskt säkerställd.

Undersökningen Omförhandling och byten av elavtal har riktats till ett obundet, slumpmässigt urval personer i åldern 23–75 år från Registret över totalbefolkningen (RTB), som förs vid SCB.

Undersökningen omfattar hushåll där minst en person är mellan 23 och 75 år och antalet sådana hushåll beräknas i undersökningen till cirka 3 794 000. De enkätsvar som erhållits har räknats upp för att motsvara alla hushåll som undersökningen avser.

Undersökningen omfattar ej hushåll med enbart personer som är äldre än 75 år eller enbart personer som är yngre än 23 år. Orsaken till att de äldsta och de yngsta hushållen undantogs är att de generellt sett har sämre förutsättningar att besvara den typ av frågor som ställs i undersökningen. Detta beror bl.a. på att särskilda boendeformer är vanliga för äldre och att de unga haft kort etableringstid på bostadsmarknaden.

I urvalsramen finns två grupper av svarande som inte skall besvara hela enkäten. Första gruppen avser uppgiftslämnare som inte har ett eget elavtal (elen ingår i hyran eller gemensamt avtal med andra hushåll). Andra gruppen är individer som har bott kortare tid än tre månader på nuvarande adress.

I likhet med föregående tre år, avseende 2010, 2011 och 2012, är årets undersökning mer omfattande än undersökningarna som gjordes avseende åren 2004–2009. Bland annat har enkäten utökats med fler frågor och nu redovisas även svar fördelat på åldersgrupper.

Teckenförklaringar och förkortningar

kWh = Kilowattimme = 1000 Wh

GWh = Gigawattimme = 1 000 000 kWh

Förklaring av vissa begrepp

Elleverantör är i denna undersökning synonymt med *elhandelsföretag* (*elhandlare*). Båda begreppen används för att beskriva företag som levererar el till konsumenterna.

Med *byte av elleverantör* avses att en elkund har valt en ny elleverantör (*elhandlare*).

Ett *elavtal* är i denna undersökning synonymt med ett *elhandelsavtal*.

Tillsvidarepris kallas ofta för normalprisavtal.

Resultat

Det är åttonde gången som SCB genomför en undersökning om omförhandling och byten av elavtal med frågor direkt till hushållskunderna. Sedan tidigare producerar SCB månatlig statistik över byten av elleverantör (elhandlare) och elprisstatistik där elnätbolag och elleverantörer är uppgiftslämnare. Den årliga el- och fjärrvärmestatistiken, som också produceras av SCB, innehåller uppgifter om hur elnätbolagens uttagpunkter för el (elanläggningar hos kunderna) fördelar sig på olika användargrupper. All denna statistik framställs på uppdrag av Statens energimyndighet.

Några viktiga generella konstateranden kan göras. I årets undersökning (avseende 2013) har samma statistiska metoder tillämpats som vid de tre föregående årens undersökningar (avseende 2010, 2011 och 2012). I stort har samma statistiska metoder använts för dessa fyra produktionsomgångar som vid de tre åren dessförinnan (avseende 2007 – 2009). Samma teknik har använts i dessa sju årgångar för att dra ett stratifierat, slumpmässigt urval av samma storlek. Blankett och påminnelser har varit likartade och utsändningstidpunkten har nästan helt lagt i samma kalenderveckor över åren.

För referensåret 2009 tillkom en fråga i enkäten och under referensåret 2010 gjordes ytterligare justeringar i form av utökning av svarsalternativ vid två frågor (5 och 7), samtidigt som ett svarsalternativ tagits bort vid fråga 8. I undersökningen avseende 2010 har metoden för imputering setts över och förbättrats. Årets undersökning (avseende 2013) har använt samma blankett och imputeringsmetoder som vid referensåren 2010, 2011 och 2012.

Svarsfrekvensen i årets undersökning uppgick till 48,0 procent, vilket är något lägre jämfört med förra året då svarsfrekvensen var 52,2 procent. En analys av bortfallet visar att äldre uppgiftslämnare, 63 – 75 år, har betydligt högre svarsfrekvens än övriga uppgiftslämnare. Särskilt yngre, under 36 år, har haft en lägre svarsfrekvens jämfört med övriga. Svarsfrekvensen för olika åldersgrupper vid årets undersökning, avseende 2013, är ungefär på samma nivå som vid tidigare års undersökningar. Förutsättningarna för att jämföra årets resultat med undersökningarna avseende 2007 – 2012 bedöms ändå som goda men resultaten bör tolkas med viss försiktighet.

Undersökningen, som varit frivillig, vänder sig till enskilda individers hushåll. Vissa hushåll är dock undantagna, vilka beskrivs under Fakta om statistiken, se sidan 20. Resultaten redovisas i samma ordning som frågorna i enkäten. Enkät med missiv återfinns i bilaga 1.

Typ av elavtal (elhandelsavtal)

Frågan om vilken typ av elavtal hushållet hade den 31 december 2013 skulle besvaras genom att markera ett av nio alternativ.

Den fördelning som uppgiftslämnarna gjort på olika svarsalternativ överensstämmer förhållandevis väl med den månatliga statistik som SCB har för samtliga elkunder, dvs. även för icke hushållskunder. I månadsstatistiken är elhandlarna (elleverantörerna) uppgiftslämnare.

Undersökningen visar att 4-årsavtal, 5-årsavtal och Mixavtal tillsammans står för 5,0 procent av avtalsformerna. Annat avtal har angetts av 2,4 procent. Vid detta alternativ har också en kommentar kunnat lämnas.

I tabellerna 1 och 2 redovisas hushållens procentuella andelar för olika avtalstyper med fördelning utifrån elanvändning respektive ålder på den person i hushållet som ingår i urvalet. Beroende på stort bortfall kan resultaten på gruppnivå bli osäkra och bör tolkas med försiktighet.

Tabell 1: Fråga 5. Vilken typ av elavtal hade hushållet den 31 december 2013 fördelat på grupper efter elanvändning

Question 5. What type of electricity contract did the household have December 31st 2013 divided by groups according to electricity use

Andel hushåll, procent	Elanvändning i hushållet kWh 2013											
	< 2 000		≥ 2 000 – < 5 000		≥ 5 000 – < 10 000		≥ 10 000 – < 20 000		≥ 20 000		Samtliga hushåll	
Tillsvidarepris	16,7	±7,2	22,1	±6,5	10,6	±5,4	7,6	±3,2	4,7	±2,7	12,8	±2,4
Rörligt prisavtal	41,0	±9,6	39,0	±7,5	34,2	±8,4	36,1	±5,6	35,6	±7,6	37,3	±3,4
Fast med 1-årsavtal	17,5	±7,3	12,0	±4,9	11,4	±5,4	15,1	±4,0	14,3	±5,4	14,1	±2,4
Fast med 2-årsavtal	7,4	±5,4	8,6	±4,5	7,3	±4,3	9,0	±3,1	7,4	±4,6	8,2	±1,9
Fast med 3-årsavtal	13,0	±6,7	12,8	±4,8	28,7	±8,3	23,4	±4,5	25,9	±7,3	20,2	±2,7
Fast med 4-årsavtal	0,0	-	0,9	±1,7	0,0	-	0,6	±0,7	0,2	±0,3	0,4	±0,5
Fast med 5-årsavtal	3,3	±3,5	1,0	±1,1	2,8	±3,2	2,0	±1,4	4,4	±3,6	2,4	±1,0
Mixavtal	0,1	±0,2	2,4	±2,1	1,4	±1,5	3,5	±2,2	2,7	±3,4	2,2	±1,0
Annat avtal	0,9	±1,5	1,2	±1,0	3,6	±3,4	2,8	±1,5	4,7	±3,1	2,4	±0,9
Antal obs	155		324		270		652		323		1 724	
Partiellt bortfall	5		6		4		2		3		20	

Den redovisade skattningen ± tillhörande felmarginalen utgör ett 95% konfidensintervall

I tabell 1 kan utläsas att hushåll med låg elanvändning i större utsträckning har tillsvidarepris än hushåll som har högre elanvändning. Särskilt tydlig blir skillnaden om man jämför de två grupperna med lägst elanvändning med gruppen med högst elanvändning. Skillnaden mellan dessa grupper är statistiskt säkerställd.

Rörligt prisavtal har förhållandevis höga procentandelar för alla grupper. Vidare finns en tendens att hushåll med hög elanvändning i större utsträckning har 3-årsavtal än hushåll med låg elanvändning. Skillnaden mellan olika grupper när det gäller 3-årsavtal är inte statistiskt säkerställd.

Tabell 2: Fråga 5. Vilken typ av elavtal hade hushållet den 31 december 2013 fördelat på grupper efter åldersgrupp

Question 5. What type of electricity did the household have December 31st 2013 divided by groups according to age

Andel hushåll, procent	Åldersgrupp för hushållet 2013									
	23–36 år		37–49 år		50–62 år		63–75 år		Samtliga hushåll	
Tillsvidarepris	14,7	±6,9	13,5	±5,6	14,7	±4,7	10,1	±3,7	12,8	±2,4
Rörligt prisavtal	47,2	±9,5	42,5	±7,3	35,0	±6,3	32,4	±5,5	37,3	±3,4
Fast med 1-årsavtal	16,9	±7,3	15,4	±5,3	10,7	±3,7	14,9	±4,1	14,1	±2,4
Fast med 2-årsavtal	7,7	±4,9	7,3	±3,6	7,8	±3,4	9,1	±3,6	8,2	±1,9
Fast med 3-årsavtal	8,8	±4,7	14,9	±4,8	24,0	±5,5	24,6	±4,9	20,2	±2,7
Fast med 4-årsavtal	0,0	-	0,0	-	1,1	±1,6	0,3	±0,2	0,4	±0,5
Fast med 5-årsavtal	1,2	±1,8	1,5	±1,4	2,5	±2,1	3,2	±2,0	2,4	±1,0
Mixavtal	2,2	±2,0	0,7	±0,5	2,7	±2,0	2,7	±2,0	2,2	±1,0
Annat avtal	1,2	±1,5	4,2	±3,0	1,5	±0,7	2,7	±1,4	2,4	±0,9
Antal obs	181		394		505		644		1 724	
Partiellt bortfall	2		3		5		10		20	

Den redovisade skattningen ± tillhörande felmarginalen utgör ett 95% konfidensintervall

I tabell 2 kan utläsas att de fyra åldersgruppernas procentandelar för tillsvidarepris ligger förhållandevis nära varandra och andelen för samtliga hushåll.

En tendens kan utläsas om att hushåll med yngre personer, under 37 år, i högre utsträckning har rörligt prisavtal jämfört med övriga åldersgrupper. Vidare kan nämnas att den yngsta åldersgruppen har mindre andel med 3-årsavtal än övriga åldersgrupper.

Elanvändning under 2013

Uppgiftslämnarna har i fråga 6 redovisat den totala elanvändningen för hushållet under 2013. Den totala elanvändningen för alla undersökta hushåll uppskattas till 31 300 GWh. Jämfört med förra årets undersökning är detta en ökning med 3 procent.

Byte av elleverantör under 2013

10,5 procent, 345 000 hushåll, bytte elleverantör under 2013. Det är i princip samma som förra året då motsvarande siffror var 9,9 procent, 321 000 hushåll. Uppgifter rörande byten av elleverantör redovisas i tabellerna 3 – 8 med uppgifter om andel, antal hushåll och 95-procentigt konfidensintervall (dubbelt medelfel). Tabellerna är fördelade på grupper efter elanvändning och ålder. Bland enkätsvaren finns vid fråga 7a ett litet partiellt bortfall som ej ingår i skattningsunderlaget för antal hushåll, vilket indikerar att något fler hushåll kan antas ha bytt elleverantör. Antagande har gjorts att andelen i procent ej påverkas. Se mer om Partiellt bortfall på sidan 28.

I denna undersökning ingår inte de elleverantörsbyten som avser fritidshus. Detta innebär att det egentliga antalet genomförda leverantörsbyten är något högre i populationen.

Tabell 3: Fråga 7a. Hushåll som bytt elleverantör 2013 fördelat på grupper efter elanvändning

Question 7a. Households that have changed electricity supplier in 2013, divided by groups according to electricity use

Bytt elleverantör	Elanvändning i hushållet kWh 2013					Samtliga hushåll
	< 2 000	≥ 2 000 – < 5 000	≥ 5 000 – < 10 000	≥ 10 000 – < 20 000	≥ 20 000	
Andel hushåll, procent	6,9	7,7	11,7	14,1	11,1	10,5
Konfidensintervall, andel	<u>±4,8</u>	<u>±3,7</u>	<u>±5,3</u>	<u>±4,1</u>	<u>±4,5</u>	<u>±2,0</u>
Antal hushåll	39 707	60 466	58 546	142 082	44 071	344 871
Konfidensintervall, antal	<u>±28 418</u>	<u>±30 336</u>	<u>±27 908</u>	<u>±43 585</u>	<u>±18 527</u>	<u>±66 660</u>
Antal observationer	11	29	36	82	38	196
Partiellt bortfall	0	1	0	1	0	2

I tabell 3 framgår att de fem användargruppernas procentandelar för byte av elleverantör ligger förhållandevis nära varandra och andelen för samtliga hushåll. Jämfört med tidigare års undersökningar är skillnaderna mellan grupperna något högre vid årets undersökning.

Tabell 4: Fråga 7a. Hushåll som bytt elleverantör 2013 fördelat på grupper efter ålder

Question 7a. Households that have changed electricity supplier in 2013, divided by groups according to age

Bytt elleverantör	Åldersgrupp för hushållet 2012				Samtliga hushåll
	23–36 år	37–49 år	50–62 år	63–75 år	
Andel hushåll, procent	11,8	11,9	9,7	9,9	10,5
Konfidensintervall, andel	<u>±5,5</u>	<u>±4,4</u>	<u>±3,5</u>	<u>±3,5</u>	<u>±2,0</u>
Antal observationer	29	49	54	64	196
Partiellt bortfall	0	0	1	1	2

I tabell 4 framgår att hushållsgrupper med yngre personer i något större utsträckning byter elleverantör än de med äldre personer. Samma tendenser har varit tydliga också vid tidigare års undersökningar.

Tabell 5: Fråga 7b. Vilken var den huvudsakliga anledningen till att du bytte elleverantör under 2013 fördelat på grupper efter elanvändning

Question 7b. What was the main reason to why you changed electricity supplier by groups according to electricity use

Andel hushåll, procent	< 2 000	≥ 2 000 – < 5 000	≥ 5 000 – < 10 000	≥ 10 000 – < 20 000	≥ 20 000	Samtliga hushåll
Lägre pris	65,7 ±37,0	78,9 ±17,7	75,9 ±22,5	83,2 ±12,0	90,5 ±12,6	80,7 ±8,3
Miljöskäl	19,8 ±33,8	7,8 ±9,2	0,0 -	1,0 ±1,4	0,0 -	3,7 ±4,1
Annan anledning	14,6 ±23,7	13,4 ±15,2	24,1 ±22,5	15,2 ±12,0	9,5 ±12,6	15,6 ±7,6
Antal obs	10	26	35	82	37	190
Partiellt bortfall	1	3	1	0	1	6

Den redovisade skattningen ± tillhörande felmarginalen utgör ett 95% konfidensintervall

I likhet med föregående år är lägre pris huvudsakliga anledningen till varför man bytt elleverantör. Andelen har sjunkit till 80,7 procent från förra årets undersökning, 85,5 procent. Förändringarna från föregående år är emellertid ej statistiskt säkerställda.

Tabell 6: Fråga 7b. Vilken var den huvudsakliga anledningen till att du bytte elleverantör under 2013 fördelat på grupper efter åldersgrupp

Question 7b What was the main reason to why you changed electricity supplier divided by groups according to age

Andel hushåll, procent	23–36 år	37–49 år	50–62 år	63–75 år	Samtliga hushåll
Lägre pris	81,3 ±19,1	86,8 ±10,1	81,4 ±16,7	75,6 ±16,9	80,7 ±8,3
Miljöskäl	0,0 -	5,4 ±6,2	1,7 ±2,4	5,7 ±10,8	3,7 ±4,1
Annan anledning	18,7 ±19,1	7,8 ±8,1	16,9 ±16,7	18,6 ±14,7	15,6 ±7,6
Antal obs	29	48	51	62	190
Partiellt bortfall	0	1	3	2	6

Den redovisade skattningen ± tillhörande felmarginalen utgör ett 95% konfidensintervall

Tabell 7: Fråga 7c. Finns det en huvudsaklig anledning till att du inte bytte elleverantör 2013 fördelat på grupper efter elanvändning

Question 7c. Is there a main reason to why you have not changed supplier in 2013 divided by groups according to their electricity use

Andel hushåll, procent	< 2 000	≥ 2 000 – < 5 000	≥ 5 000 – < 10 000	≥ 10 000 – < 20 000	≥ 20 000	Samtliga hushåll
Bindningstiden hade inte gått ut	7,2 ±5,1	6,6 ±3,5	21,8 ±8,0	15,7 ±4,3	21,2 ±7,1	13,4 ±2,4
Nöjd med nuvarande elleverantör	47,2 ±10,0	55,2 ±8,0	50,4 ±9,5	56,6 ±6,1	55,9 ±8,6	53,5 ±3,7
Osäker på hur ett byte går till och/eller vet inte vilken elleverantör som är bäst	11,5 ±6,2	11,7 ±5,2	6,0 ±4,8	5,4 ±2,7	5,9 ±4,9	8,2 ±2,1
Annan anledning	9,0 ±5,9	4,6 ±3,2	1,1 ±0,8	3,1 ±2,3	4,2 ±3,2	4,4 ±1,6
Ingen huvudsaklig anledning	25,1 ±8,6	22,0 ±6,7	20,7 ±7,7	19,2 ±4,9	12,8 ±4,6	20,4 ±3,0
Antal obs	145	293	232	564	282	1 516
Partiellt bortfall	4	7	6	7	6	30

Den redovisade skattningen ± tillhörande felmarginalen utgör ett 95% konfidensintervall

För de hushåll som inte bytt elleverantör under 2013 ställdes frågan om det fanns någon huvudsaklig anledning till att man inte bytte elleverantör. Fem olika svarsalternativ gavs. Flest svar fick alternativet, Nöjd med nuvarande elleverantör, med 53,5 procent för samtliga hushåll. Jämfört med undersökningarna avseende 2011 och 2012 är det en ökning från 42,6 respektive 48,8 procent. I viss utsträckning varierar andelen nöjda mellan de olika grupperna, efter elanvändning respektive ålder.

Tabell 8: Fråga 7c. Finns det en huvudsaklig anledning till att du inte bytte elleverantör 2013 fördelat på grupper efter ålder

Question 7c. Is there a main reason to why you have not changed supplier in 2013 divided by groups according to age

Andel hushåll, procent	23–36 år	37–49 år	50–62 år	63–75 år	Samtliga hushåll
Bindningstiden hade inte gått ut	9,7 ±5,8	16,7 ±5,7	10,6 ±3,7	15,2 ±4,3	13,4 ±2,4
Nöjd med nuvarande elleverantör	48,9 ±10,3	52,6 ±8,0	56,2 ±6,8	53,7 ±6,2	53,5 ±3,7
Osäker på hur ett byte går till och/eller vet inte vilken elleverantör som är bäst	12,6 ±6,7	5,5 ±3,6	6,5 ±3,4	9,4 ±3,9	8,2 ±2,1
Annan anledning	4,6 ±4,2	4,4 ±3,5	5,4 ±3,3	3,6 ±2,4	4,4 ±1,6
Ingen huvudsaklig anledning	24,1 ±8,8	20,8 ±6,6	21,2 ±5,7	18,2 ±4,8	20,4 ±3,0
Antal obs	152	344	446	574	1 516
Partiellt bortfall	2	4	9	15	30

Den redovisade skattningen ± tillhörande felmarginalen utgör ett 95% konfidensintervall

Omförhandling av elavtal med nuvarande elleverantör under 2013

Omkring 16 procent, 531 800 hushåll, har omförhandlat sitt elavtal med befintlig elleverantör under 2013. Antal som ändrat avtal redovisas i tabell 9 med uppgift om andel, antal hushåll och 95-procentigt konfidensintervall för dessa fördelat på grupper efter elanvändning.

Bland enkätsvaren finns vid fråga 8 ett partiellt bortfall som ej ingår i skattningsunderlaget för antal hushåll, vilket indikerar att fler hushåll antas ha bytt/ändrat elavtalet med nuvarande elleverantör. Se mer om "Partiellt bortfall" på sidan 23.

Tabell 9: Fråga 8. Hushåll som omförhandlat/ändrat elavtalet med nuvarande elleverantör 2013 fördelat på grupper efter elanvändning

Question 8. Households that have renegotiated their electricity contracts with their current supplier in 2013, divided by groups according to electricity use

Ändrat elhandelsavtal	Elanvändning i hushållet kWh 2013					Samtliga hushåll
	< 2 000	≥ 2 000 – < 5 000	≥ 5 000 – < 10 000	≥ 10 000 – < 20 000	≥ 20 000	
Andel hushåll, procent	9,5	15,9	10,2	21,6	21,8	16,4
Konfidensintervall, andel	±5,6	±5,7	±5,0	±4,7	±6,6	±2,5
Antal hushåll	53 820	124 930	50 195	216 107	86 716	531 768
Konfidensintervall, antal	±33 281	±48 538	±25 311	±51 944	±29 413	±83 909
Antal obs	17	48	37	139	69	310
Partiellt bortfall	2	5	3	4	1	15

Benägenheten att omförhandla befintligt avtal är störst med 21,8 procent i gruppen som hade en elanvändning på 20 000 kWh eller mer under året. Nästan samma andel, 21,6 procent, visar den grupp som ligger närmast under i elanvändning.

Tabell 10: Fråga 8. Hushåll som omförhandlat/ändrat elavtalet med nuvarande elleverantör 2013 fördelat på grupper efter ålder

Question 8. Households that have changed electricity contracts with present supplier in 2013, by groups according to age

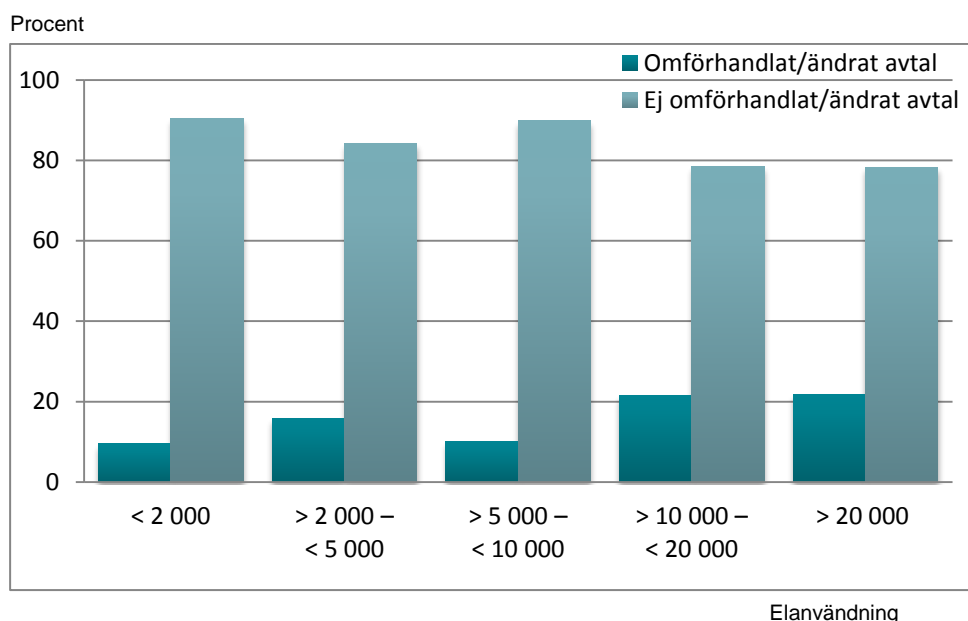
Ändrat elhandelsavtal	Åldersgrupp för hushållet 2013				Samtliga hushåll
	23–36 år	37–49 år	50–62 år	63–75 år	
Andel hushåll, procent	21,1	16,6	15,7	15,0	16,4
Konfidensintervall, andel	±7,6	±5,1	±4,7	±4,1	±2,5
Antal observationer	43	78	83	106	310
Partiellt bortfall	1	4	6	4	15

Vid jämförelser mellan åldersgrupper framgår tendensen att yngre personer i större utsträckning än äldre omförhandlat/ändrat elavtalet.

I figurerna 1 och 2 visas procentandelar och antal hushåll som omförhandlat/ändrat elavtalet respektive inte omförhandlat/ändrat på grupper efter elanvändning. Figur 3 visar motsvarande procentandelar efter ålder.

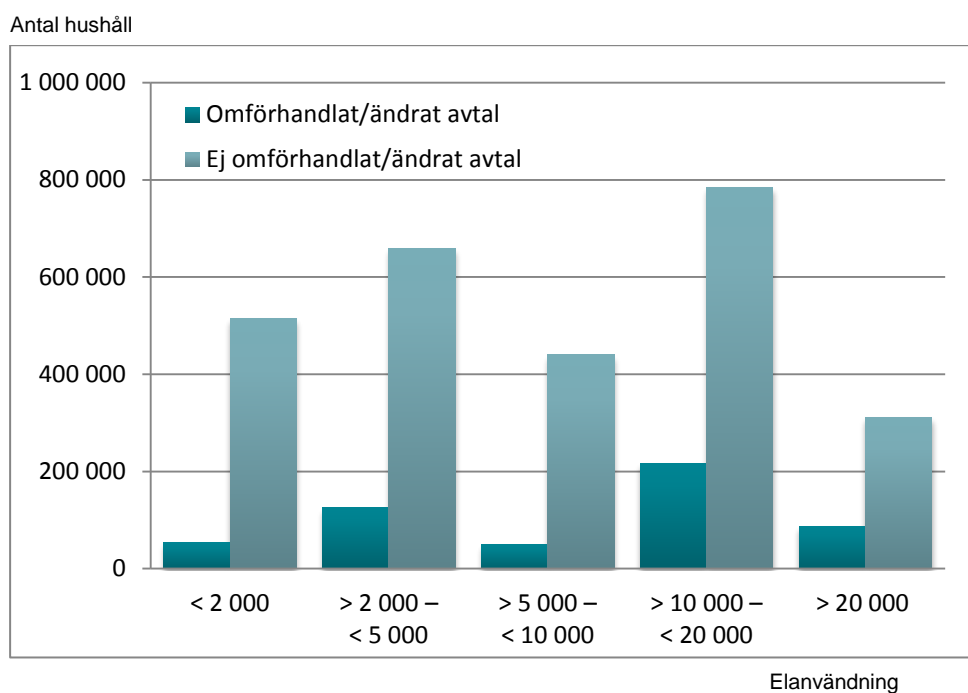
Figur 1: Fråga 8. Andel hushåll som omförhandlat/ändrat elavtalet respektive ej omförhandlat/ändrat elavtal med nuvarande elleverantör 2013. Fördelat på grupper efter elanvändning, andelar i procent

Question 8. Households that have renegotiated their electricity contracts compared to households that have not renegotiated with their current supplier in 2013, divided by groups according to electricity use, percent



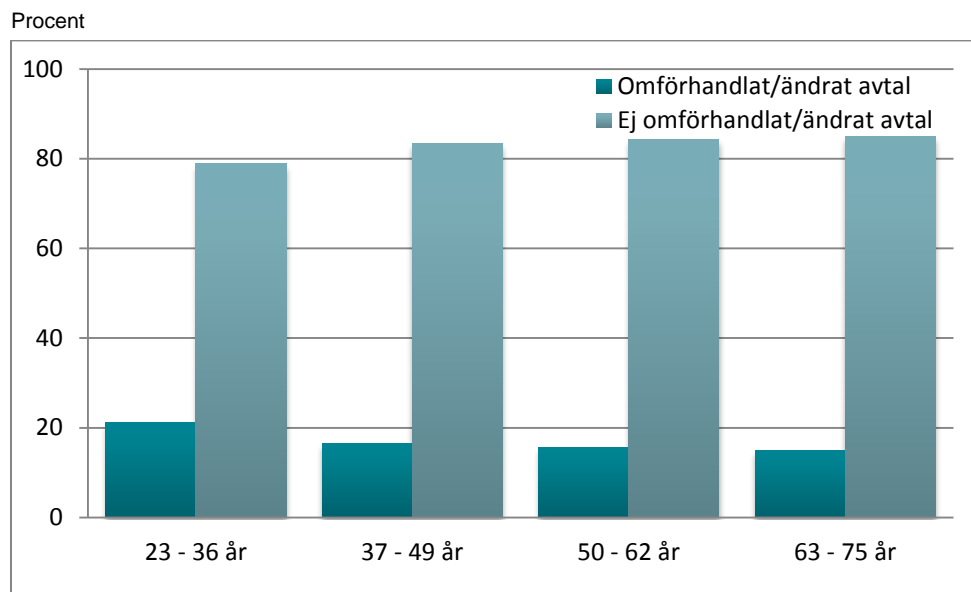
Figur 2: Fråga 8. Antal hushåll som omförhandlat/ändrat elavtalet respektive ej omförhandlat/ändrat elavtal med nuvarande elleverantör 2013. Fördelat på grupper efter elanvändning, antal hushåll

Question 8. Households that have renegotiated their electricity contracts compared to households that have not renegotiated with their current supplier in 2013, divided by groups according to electricity use, number of households



Figur 3: Fråga 8. Andel hushåll som omförhandlat/ändrat elavtalet respektive ej omförhandlat/ändrat elavtal med nuvarande elleverantör 2013. Fördelat på grupper efter ålder, andelar i procent

Question 8. Households that have renegotiated their electricity contracts compared to households that have not renegotiated with their current supplier in 2013, divided by groups according to age, percent



Sammanfattat resultat av kundaktivitet under 2013

I syfte att få en helhetsbild av hur aktiva hushållen varit på elmarknaden har resultaten från fråga 7a och 8 studerats sammantagna. Har hushållet svarat ja på någon av dessa två frågor klassificeras det som en aktiv kund under 2013. Har svaret blivit nej på de två frågorna betraktas hushållet som ej aktiv kund under 2013. Denna definition aktiva kunder skiljer sig mot 2009 års undersökning samt tidigare årgångar då även de uppgiftslämnare som angav att de hade försökt att byta elleverantör men ej lyckats räknades som aktiv kund.

Som tidigare nämnts förekommer bortfall på vissa av dessa frågor vilket gör att antalet hushåll som kunnat kategoriserats i tabell 11 uppgår till 3 241 423. Av dessa har 24,4 procent klassificerats som aktiva kunder vilket skattas till ca 789 000 hushåll.

I vanliga fall har en aktiv kund endast svarat ja på en av de två frågorna för en tidsperiod av ett kalenderår. Det är dock möjligt och kan vara korrekt att ha lämnat ja-svar på båda frågorna. Oavsett om hushållet svarat ja på den ena eller båda frågorna räknas det endast en gång i denna sammanfattning.

Jämfört med förra årets undersökning, avseende 2012, har andelen aktiva kunder minskat något under 2013. (Andelen aktiva avseende 2012 uppgick till 28,3 procent och antalet aktiva hushåll skattades till 898 000 under 2012.) Minskningen av andelen aktiva kunder mellan åren är emellertid för liten för att vara statistiskt säkerställd.

Årets undersökning avseende 2013 visar att hushåll med elanvändning på minst 10 000 kWh per år har högst kundaktivitet. Se tabell 11. Skillnaden är statistiskt säkerställd mellan de två grupperna med högst elanvändning och gruppen med lägst elanvändning.

Tabell 11: Fråga 7a och 8 sammanfattat. Hushåll som varit aktiva gentemot elleverantör 2013 fördelat på grupper efter elanvändning

Question 7a and 8 in summary. Households that have been active towards their electricity supplier in 2013, divided by groups according to electricity use

Aktiva hushåll gentemot elleverantör	Elanvändning i hushållet kWh 2013					Samtliga hushåll
	< 2 000	≥ 2 000 – < 5 000	≥ 5 000 – < 10 000	≥ 10 000 – < 20 000	≥ 20 000	
Andel hushåll, procent	13,4	22,6	18,3	32,3	30,9	24,4
Konfidensintervall, andel	<u>±6,5</u>	<u>±6,4</u>	<u>±6,3</u>	<u>±5,4</u>	<u>±7,3</u>	<u>±2,9</u>
Antal hushåll	76 431	177 700	89 531	322 745	122 901	789 309
Konfidensintervall, antal	<u>±39 160</u>	<u>±55 910</u>	<u>±33 265</u>	<u>±62 427</u>	<u>±33 502</u>	<u>±96 758</u>
Antal obs	24	73	63	202	101	463
Partiellt bortfall	2	5	3	5	1	16

Resultaten från årets undersökning visar en tendens till minskad aktivitet gentemot föregående år, framförallt bland hushåll med låg elanvändning. Minskningen är dock inte statistiskt säkerställd.

Tabell 12: Fråga 7a och 8 sammanfattat. Hushåll som varit aktiva gentemot elleverantör 2013 fördelat på grupper efter ålder

Question 7a and 8 in summary. Households that have been active towards their electricity supplier in 2013, divided by groups according to age

Aktiva hushåll gentemot elleverantör	Åldersgrupp för hushållet 2013				Samtliga hushåll
	23–36 år	37–49 år	50–62 år	63–75 år	
Andel hushåll, procent	28,2	25,2	24,5	22,3	24,4
Konfidensintervall, andel	<u>±8,2</u>	<u>±6,0</u>	<u>±5,5</u>	<u>±4,8</u>	<u>±2,9</u>
Antal observationer	62	116	128	157	463
Partiellt bortfall	1	4	7	4	16

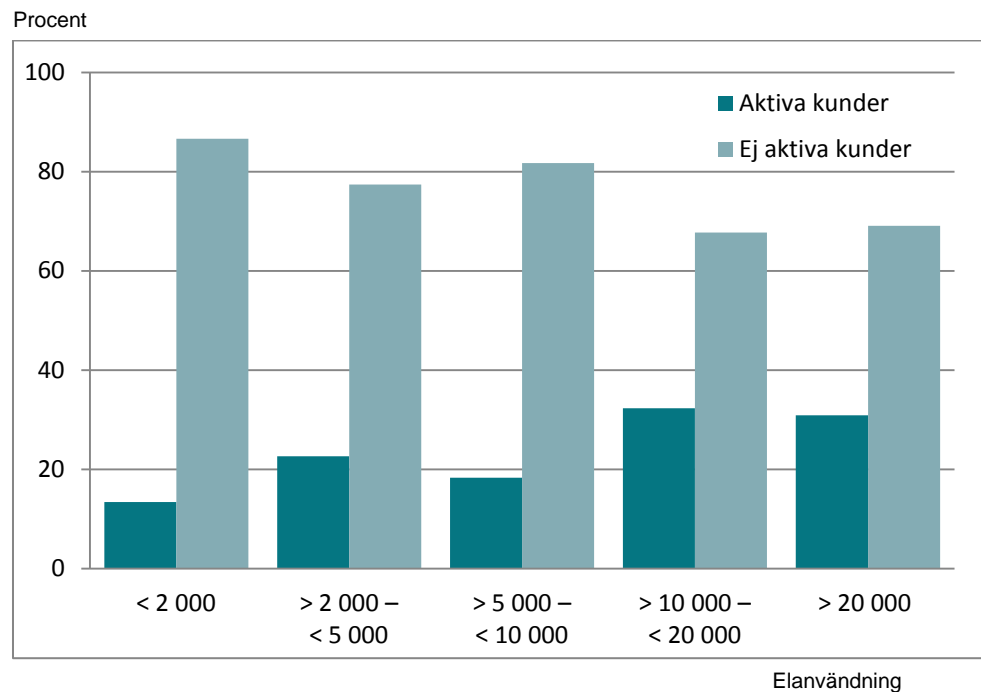
Den yngsta åldersgruppen, 23–36 år, har högst andel aktiva hushåll. I takt med att åldern stiger finns en tendens att hushållens benägenhet att vara aktiva elkunder sjunker. Skillnaderna mellan åldersgrupperna är dock ej statistiskt säkerställda.

Figur 4–6 visar andelen aktiva kunder 2013 i förhållande till ej aktiva kunder. Figur 4 redovisar elanvändargrupper med procentandelar och i figur 5 antal hushåll. I figur 6 visas fördelningen med procentandelar efter åldersgrupper.

Diagrammen visar andelar och antal hushåll som varit aktiva respektive icke aktiva enligt de uppgifter som redovisas i tabellerna 11 –12.

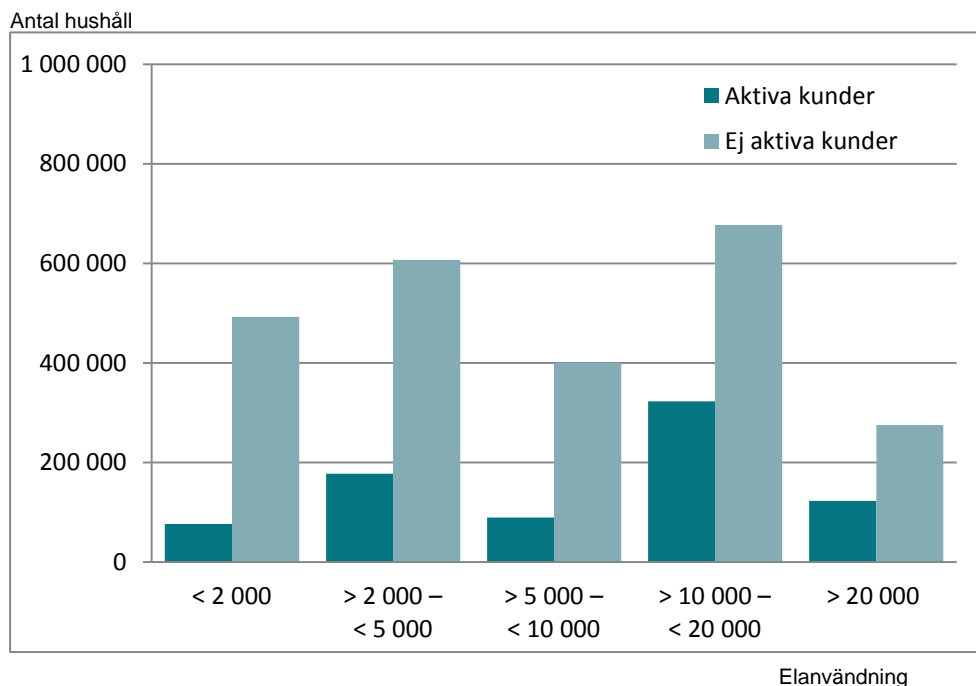
Figur 4: Fråga 7a och 8 sammanfattat. Andel hushåll som varit aktiva kunder gentemot elleverantör respektive ej aktiva 2013. Fördelat på grupper efter elanvändning, andelar i procent

Question 7a and 8 in summary. Households that have been active towards their electricity supplier compared to households that have not been active in 2013, divided by groups according to electricity use, percent



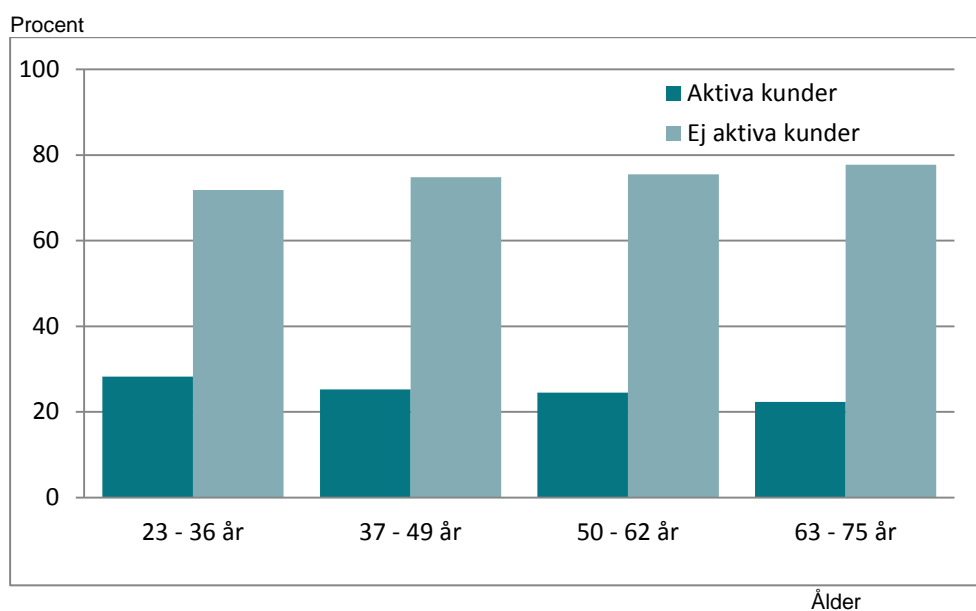
Figur 5: Fråga 7a och 8 sammanfattat. Antal hushåll som varit aktiva kunder gentemot elleverantör respektive ej aktiva 2013. Fördelat på grupper efter elanvändning, antal hushåll

Question 7a and 8 in summary. Households that have been active towards their electricity supplier compared to households that have not been active in 2013, divided by groups according to electricity use, number of households



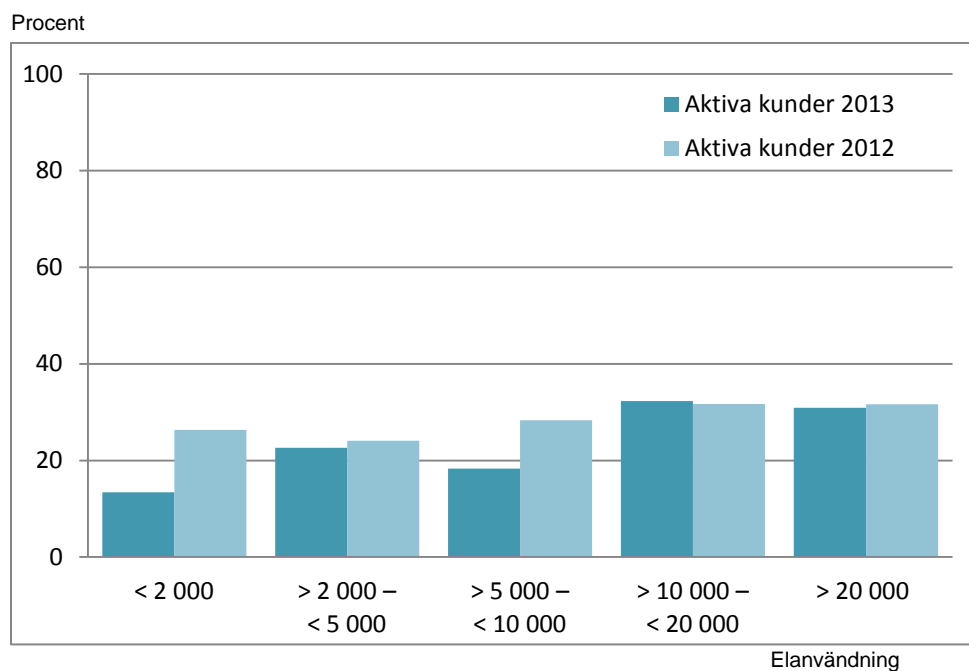
Figur 6: Fråga 7a och 8 sammanfattat. Andel hushåll som varit aktiva kunder gentemot elleverantör respektive ej aktiva 2013. Fördelat på grupper efter ålder, andelar i procent

Question 7a and 8 in summary. Households that have been active towards their electricity supplier compared to households that have not been active in 2013, divided by groups according to age, percent

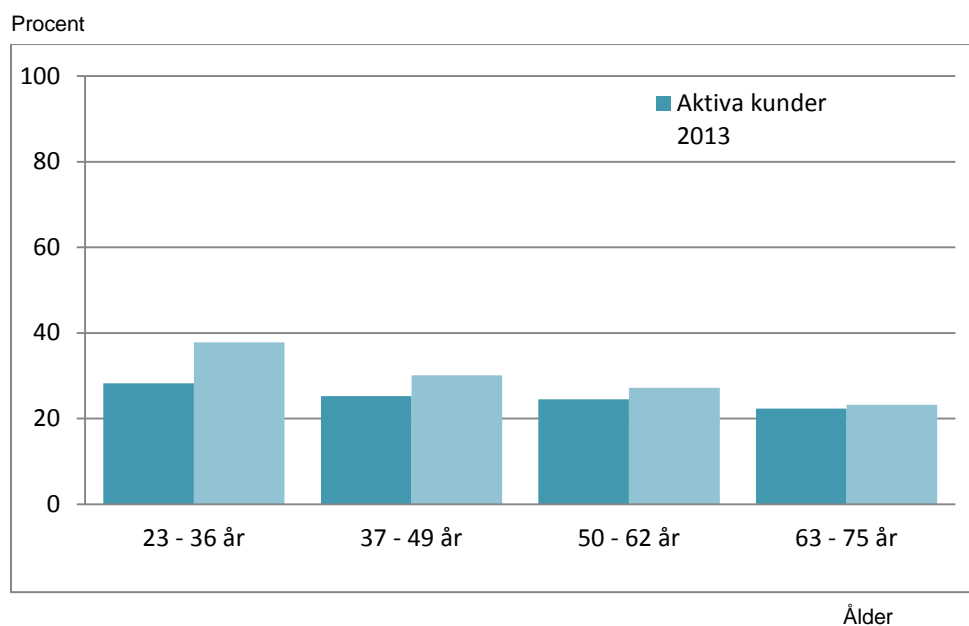


Figur 7 – 8 visar hur stor andel av hushållen som var aktiva under 2013 jämfört med 2012, fördelat på grupper efter elanvändning respektive ålder. Resultatet visar att det var något färre aktiva kunder år 2013 än år 2012.

Figur 7: Jämförelse av fråga 7a och 8(a) sammanfattat för 2012 och 2013. Andel hushåll som varit aktiva kunder gentemot elleverantör under 2012 jämfört med 2013. Fördelat på grupper efter elanvändning, andelar i procent
Households that have been active towards their electricity supplier year 2012 compared to 2013, divided by groups according to electricity use, percent



Figur 8: Jämförelse av Fråga 7a och 8(a) sammanfattat för 2012 och 2013. Andel hushåll som varit aktiva kunder gentemot elleverantör under 2012 jämfört med 2013. Fördelat på grupper efter ålder, andelar i procent
Households that have been active towards their electricity supplier year 2012 compared to 2013, divided by groups according to age, percent



Synpunkter rörande gemensam faktura

Från och med referensperioden 2009 har frågeblanketten utökats med en fråga gällande gemensam faktura för elnätjänst och elförbrukning (fråga 9).

Tabell 13: Fråga 9a. Får du gemensam faktura för elnätjänst (överföring) och elförbrukning. Fördelat på grupper efter elanvändning

Question 9a. Do you get a joint invoice for electricity service (transmission) and electricity consumption, divided by groups according to their electricity use

Får gemensam faktura	Elanvändning i hushållet kWh 2013					Samtliga hushåll
	< 2 000	≥ 2 000 – < 5 000	≥ 5 000 – < 10 000	≥ 10 000 – < 20 000	≥ 20 000	
Andel hushåll, procent	56,8	56,0	56,3	49,8	51,3	53,7
Konfidensintervall, andel	<u>±9,6</u>	<u>±7,5</u>	<u>±8,7</u>	<u>±5,7</u>	<u>±8,0</u>	<u>±3,5</u>
Antal obs	87	176	153	332	161	909
Partiellt bortfall	3	2	2	2	0	9

Resultatet visar att drygt hälften av hushållen har gemensam faktura.

Tabell 14: Fråga 9a. Får du gemensam faktura för elnätjänst (överföring) och elförbrukning. Fördelat på grupper efter ålder

Question 9a. Do you get a joint invoice for electricity service (transmission) and electricity consumption, divided by groups according to age

Får gemensam faktura	Åldersgrupp för hushållet 2013				Samtliga hushåll
	23–36 år	37–49 år	50–62 år	63–75 år	
Andel hushåll, procent	59,1	53,9	51,1	53,5	53,7
Konfidensintervall, andel	<u>±9,1</u>	<u>±7,3</u>	<u>±6,4</u>	<u>±5,8</u>	<u>±3,5</u>
Antal obs	94	203	260	352	909
Partiellt bortfall	1	0	1	7	9

Tabell 15: Fråga 9b. Skulle du vilja ha gemensam faktura om det erbjuds. Fördelat på grupper efter elanvändning

Question 9b. Would you like to have a joint invoice if it is offered, divided by groups according to their electricity use

Vill ha gemensam faktura	Elanvändning i hushållet kWh 2013					Samtliga hushåll
	< 2 000	≥ 2 000 – < 5 000	≥ 5 000 – < 10 000	≥ 10 000 – < 20 000	≥ 20 000	
Andel hushåll, procent	39,6	55,9	35,4	48,5	57,6	48,0
Konfidensintervall, andel	±14,3	±11,2	±12,1	±8,1	±11,2	±5,0
Antal obs	28	73	57	166	96	420
Partiellt bortfall	2	8	5	5	4	24

Av de som uppgav att de idag inte har gemensam faktura uppgav 48,0 procent att de skulle vara intresserade av detta om möjlighet gavs.

Tabell 16: Fråga 9b. Skulle du vilja ha gemensam faktura om det erbjuds. Fördelat på grupper efter ålder

Question 9b. Would you like to have a joint invoice if it is offered, divided by groups according to age

Vill ha gemensam faktura	Åldersgrupp för hushållet 2013				Samtliga hushåll
	23–36 år	37–49 år	50–62 år	63–75 år	
Andel hushåll, procent	53,2	55,7	48,9	41,3	48,0
Konfidensintervall, andel	±13,8	±10,5	±9,3	±8,4	±5,0
Antal obs	45	116	127	132	420
Partiellt bortfall	2	5	7	10	24

Öppna svar i frågeblanketten

Som avslutning av enkäten har uppgiftslämnaren haft möjlighet att framföra ytterligare synpunkter, vilka skulle framföras till Energimarknadsinspektionen. 331 hushåll, cirka 17 procent av de svarande har utnyttjat denna möjlighet.

Fakta om statistiken

Statistiska centralbyrån (SCB) har under perioden februari till april 2014 på uppdrag av Statens energimyndighet genomfört en enkätundersökning.

Undersökningen har genomförts som en postenkät med tre påminnelser. Nytt för i år är att uppgiftslämnarna även fick möjlighet att lämna svar via en webblankett om de så önskade. Enkäten har skickats ut till 4 040 individer i åldern 23–75 år. Registret över totalbefolkningen (RTB) användes som urvalsram. Antalet inkomna frågeblanketter som definierades som svarande uppgick till 1 939 hushåll inklusive övertäckning.

Gällande fråga 6 har imputering gjorts med hjälp av nearest neighbour-metoden. Antagande har gjorts att bortfallet har samma egenskaper som de svarande.

Detta omfattar statistiken

Statistiken belyser antalet och andelen hushåll som bytt elleverantör respektive elhandelsavtal under 2013. Statistiken redovisas på riksnivå och för olika storleksklasser enligt redovisad elförbrukning. Från och med 2010 redovisas resultatet uppdelat på åldersgrupper.

Antal byten avser hushåll där minst en person är i åldern 23–75 år och där man bott på aktuell adress under minst 3 månader under 2013.

Definitioner och förklaringar

För att förklara hur undersökningen avgränsats följer en beskrivning av vilka hushåll som ingår och vilka som inte gör det.

Hushållen i förhållande till undersökningen

Med stöd av lämnade svar i enkätens fråga 1, antal vuxna personer i hushållet, har antalet hushåll som ingår i den undersökta populationen beräknats. För att få en helhetsbild har även en bedömning gjorts av antal övriga hushåll.

I undersökningen Hushållens ekonomi (HEK) skattas årligen antalet hushåll i Sverige. I den senaste publikationen (2012) redovisades 4 725 300 hushåll.

Om vi i denna undersökning använder oss av definitionen för kosthushåll, erhålls följande:

Totalt antal hushåll i Sverige	4 725 300
Antal hushåll i undersökningen skattas till	3 793 744
Återstående hushåll, utanför undersökningen. Ca en tredjedel från hushåll med personer enbart under 23 år och två tredjedelar i hushåll med enbart personer över 75 år	931 556

Från de hushåll som ingår i undersökningen räknas de hushåll bort som svarat nej på fråga 3 (ej bott på nuvarande adress minst tre månader under 2013). Dessutom räknas de bort som valt alternativ 2 eller 3 i fråga 4, dessa saknar eget elavtal och kan inte besvara övriga frågor:

I den skattade populationen	3 793 744
Avgår, bott kortare tid än 3 månader	138 830
Avgår, ej eget elavtal	372 392
Återstår	3 282 521

Så görs statistiken

En enkät har under februari 2014 skickats ut till ett stratifierat slumpmässigt urval (OSU) av 4 040 personer. Den ram varifrån urvalet har dragits har skapats utifrån Registret över totalbefolkningen (RTB) och bestod av samtliga folkbokförda i Sverige i åldern 23–75 år. Antalet individer i urvalsramen var 6 309 898 den 30 november 2013.

Urvalet är ett s.k. nätverksurval vilket innebär att målobjektet är hushåll men urvalet utgörs av individer. Vid skattningsförfarandet dvs. då statistiken framställs används därför uppgift om antalet personer i hushållet. Denna uppgift har efterfrågats i enkäten (fråga 1) och används således vid beräkning av det skattade antalet hushåll. I frågan har uppgiftslämnaren ombetts redovisa antalet "vuxna" respektive "barn under 18 år" vilket använts vid skattningsförfarandet. Urvalet av individer har som nämnts gjorts bland personer mellan 23–75 år. Teoretiskt skulle denna definitionsskillnad av "vuxna" kunna leda till att antalet hushåll underskattas något. Denna eventuella underskattning har dock ansetts försumbar i sammanhanget och torde ej påverka slutsatserna i undersökningen.

Enkäten har skickats in av 1 939 hushåll som definierades som svarande inklusive övertäckning. Det antal svar som faktiskt kunnat användas och utgör underlag för resultaten är 1 930 hushåll. Nio enkäter har ansetts som övertäckning.

Statistikens tillförlitlighet

Statistiken är baserad på ett individurval vilket gör att statistiken är behäftad med viss osäkerhet. Ramtäckning beskriver brister i fråga om urvalsramens täckning av målpopulationen. Undertäckning skulle kunna föreligga om personer som tillhör målpopulationen saknas i RTB. Undertäckningen bedöms vara mycket liten. Övertäckning skulle kunna föreligga om personer i RTB inte längre ingår i målpopulationen. Övertäckning förekommer men är så liten att den är försumbar.

Mätfel kan uppstå exempelvis då enkäten ej fyllts i som avsetts eller då den missförstås.

Bortfallet består dels av *Objektsbortfall* som innebär att enkäten inte är besvarad alls och dels av *Partiellt bortfall* som innebär att vissa frågor på blanketten inte är besvarade. Objektsbortfall kan bero på att uppgiftslämnaren inte är villig att delta i undersökningen, att uppgiftslämnaren inte går att nå eller att uppgiftslämnaren är förhindrad att medverka. Partiellt bortfall kan bero på att en fråga är svår att förstå, att uppgifts-

lämnaren glömmer att besvara frågan eller att instruktionerna vid hoppfrågor misstolkas.

I denna undersökning har rak uppräknings inom strata tillämpats vid bortfallskompensation. Detta kan medföra att skattningarna som grundar sig på enbart de svarande kan bli skeva om de skiljer sig från bortfallets egenskaper.

Vid närmare analys av svarsbenägenheten i denna undersökning ser vi ett starkt samband mellan svarsbenägenhet och ålder. Personer i de yngre åldersgrupperna tenderar att ha en lägre svarsbenägenhet jämfört med personer i de äldre åldersgrupperna. En effekt av det är att skattningarna för antalet hushåll fördelat på åldersgrupper tenderar att bli skevt, antalet hushåll i de yngre åldersgrupperna underskattas. Däremot bedöms inte andelarna som redovisas för olika åldersgrupper påverkas i större utsträckning av den skeva svarsbenägenheten.

Ålder	Antal i ramen	Urval	Svarande	Svarsfrekvens
23–36 år	1 737 157	892	222	25%
37–49 år	1 696 402	1 122	443	39%
50–62 år	1 514 967	1 048	568	54%
63–75 år	1 361 372	978	706	72%
Total	6 309 898	4 040	1 939	48,0%

Redovisning av osäkerhetsmått/konfidensintervall

För medelvärdes- och antalsskattningar redovisas dubbla medelfelet (95% konfidensintervall). Det är ett mått på slumpfelets storlek, dvs. det fel som uppstår på grund av att skattningarna baseras på ett urval. Precisionen i skattningen kan anges med ett konfidensintervall som täcker populationsvärdet med viss känd sannolikhet. Det dubbla medelfelet (egentligen $1,96 \times$ medelfelet) ger ett 95 procentigt konfidensintervall.

Jämförelse av uppgift om skattat antal hushåll

Nedanstående tabell visar skattat antal hushåll, tillhörande dubbla medelfel samt de konfidensintervall som erhålls från årets undersökning avseende år 2013 och föregående års undersökning avseende 2012.

År	Skattat antal hushåll	Dubbla medelfelet	Konfidensintervall
2012	3 733 582	67 059	3 666 523 – 3 800 641
2013	3 793 744	71 017	3 722 727 – 3 864 761

Vi fick i princip samma skattning av antalet hushåll i årets undersökning avseende 2013 som förra årets avseende 2012.

Partiellt bortfall

Under antagandet att enkäter med partiellt bortfall på fråga 7a och 8 svarat som övriga svarande på dessa frågor skulle skattningen av det totala antalet hushåll som svarat "Ja" på dessa frågor förändras enligt följande:

	Fråga 7a	Fråga 8
Ökning	762	6 626
Skattat antal hushåll med hänsyn tagen till partiellt bortfall	345 633	538 394

Andelarna som finns redovisade i tabellerna 3, 4, 9 och 10 är oförändrade. Fördelning över de fem grupperna av elanvändning har inte gjorts. När det gäller tabell 11 har ingen beräkning gjorts av det partiella bortfallets eventuella inverkan på punktskattningen av totala antalet hushåll som varit aktiva gentemot elleverantörer 2013.

Bra att veta

Sett ur elkundens perspektiv består elpriset förenklat av två delar. En del avser pris för nättjänst som behövs för överföring av el. Denna tjänst köps från det nätbolag som har nätkoncession för el där kunden har sin elanläggning (i bostaden).

Den andra delen är priset för elen som används, vilken köps från en elleverantör. Kunden kan välja elleverantör och form av avtal enligt sin önskan. För att få kundens totalpris måste således nätpris summeras med elenergipris. Till dessa priser tillkommer elskatt och moms. Den effekt som förändringar av elskatt har avseende det totala elenergi-priset kan inte påverkas av konsumenten genom byte av elleverantörer.

Bilaga – Frågeblankett och missiv



Februari 2014

Hur fungerar hushållets elavtal?

Hushållen har själva möjlighet att välja elavtal och elleverantör. Genom att besvara några korta frågor om elavtal, elanvändning och eventuella förändringar under 2013 kan du bidra till en större kunskap om hur elmarknaden fungerar för hushållen.

Undersökningen genomförs av Statistiska centralbyrån (SCB) på uppdrag av Statens energimyndighet. Den största användaren av resultatet är Energimarknadsinspektionen, som bland annat övervakar att elmarknaden anpassas till hushållens behov.

På nästa sida finns mer information om undersökningen.

Kan någon annan i hushållet svara?

Ja, det går bra om någon annan än du som är utvald svarar. Be gärna den i hushållet som bäst känner till elavtalet att svara.

Alla svar är viktiga

Ditt hushåll är ett av 4 000 som har blivit slumpmässigt utvalda från befolkningsregisteret. Svaren är betydelsefulla, eftersom de bidrar till kunskap om vilka elavtal som används och varför man väljer att behålla eller byta elleverantör. Det är frivilligt att delta i undersökningen, men er medverkan är viktig. Den bidrar till att resultaten blir mer tillförlitliga. Ert svar kan inte ersättas med någon annans.

Gör så här

Ni kan besvara frågorna via www.insamling.scb.se. Logga då in med användarnamn och lösenord.

Om ni i stället väljer att besvara frågorna på pappersblanketten skickar ni in den i det portofria svarskuvertet.

Svara gärna så snart som möjligt.

Tack för hushållets medverkan!

Användarnamn:	Verdana 11
Lösenord:	Verdana 11

Med vänlig hälsning

Namnteckning

Niklas Notstrand
Statistikansvarig
Energimyndigheten

Namnteckning

Rasmus Larsson
Enhetschef, Energi och transportstatistik
SCB

Mer information finns på nästa sida

Kontakta oss gärna:

Enkätenheten på SCB
Telefon: 019-17 69 30
E-post: elavtal@scb.se
Adress: 701 89, Örebro
www.scb.se

Hur lämnade uppgifter används

Lämnade uppgifter används som underlag för uppföljning av hur elmarknaden fungerar sett ur hushållens perspektiv. Elmarknaden är ofta i fokus och denna undersökning bidrar till en ökad kunskap och förståelse för hur elmarknaden fungerar.

Undersökningen ingår i Sveriges officiella statistik. Efter avslutad bearbetning hos SCB överlämnas dina svar till Energimyndigheten och Energimarknadsinspektionen för analys. Denna omfattas också av statistiksekretess (se nedan).

Skydd av lämnade uppgifter

Det kommer inte att framgå vad just hushållet har svarat när undersökningens resultat redovisas.

Uppgifterna som lämnas skyddas av sekretess enligt 24 kap. 8 § offentlighets- och sekretesslagen (2009:400). De personer vid SCB som arbetar med undersökningen omfattas av reglerna om handlingssekretess och tystnadsplikt. Samma sekretesskydd gäller hos Energimyndigheten och Energimarknadsinspektionen.

Regler för personuppgiftsbehandling finns även i personuppgiftslagen (1998:204) samt i lagen (2001:99) och förordningen (2001:100) om den officiella statistiken.

Information om personuppgifter

Var och en har rätt att en gång per kalenderår få gratis information om egna personuppgifter som hanteras på myndigheten. Man har rätt att begära att personuppgifterna rättas, blockeras eller raderas, om det skulle visa sig att de behandlats i strid med personuppgiftslagen. Ansökan om sådan information, så kallat registerutdrag, ska ske skriftligt och vara egenhändigt undertecknat.

Numret ovanför brevetts första rubrik är till för att SCB under insamlingen ska kunna se vilka som har svarat.

Resultat

Resultatet från undersökningen publiceras i en rapport på www.scb.se/EN0305 den 23 juni 2014.

Instruktioner:

Enkäten kommer att läsas maskinellt. När du besvarar enkäten ber vi dig därför tänka på att:

- Använda kulspeppenna med svart eller blå färg, inte röd. Använd inte blyertspennal
- Skriv tydliga siffror:

1	2	3	4	5	6	7	8	9	0
---	---	---	---	---	---	---	---	---	---
- Markera dina svar med kryss, så här och INTE så här:
- Om du vill ändra ditt svar, tack hela rutan:
- Om du vill skriva mer text än vad som får plats på de anvisade raderna/boxarna eller om du vill förklara/förtydliga något:
 - skriv inte mellan eller i närheten av svarsrutorna
 - skriv i stället på eventuell kommentarsida

+

Elavtal i ditt hushåll

Frågorna bör besvaras av den person i hushållet som bäst känner till hushållets elavtal.

<p>1. Hur många personer ingår i ditt hushåll?</p> <p><i>Räkna även med dig själv. Som barn räknas personer under 18 år</i></p> <p>vuxna <input type="text"/></p> <p>barn <input type="text"/></p>
<p>2. Vilken typ av bostad har hushållet?</p> <p>1 <input type="checkbox"/> Lägenhet 2 <input type="checkbox"/> Småhus <i>utan</i> elvärme 3 <input type="checkbox"/> Småhus <i>delvis</i> uppvärmt med el 4 <input type="checkbox"/> Småhus <i>helt</i> uppvärmt med el</p>
<p>3. Har du bott på nuvarande adress minst tre månader under 2013?</p> <p>1 <input type="checkbox"/> Ja 2 <input type="checkbox"/> Nej → <i>Sänd in ditt svar i bifogat svarskuvert TACK för din medverkan</i></p>

+

†

Fortsättning från föregående sida

Frågorna nedan avser **inte** avtal med ortens elnätbolag som svarar för elnätet (nätjänsten), bortsett från fråga 9.

Ofta har både elhandlare/elleverantör och elnätbolag samma ursprungliga namn och fakturerar både elanvändning och nätjänst samtidigt.

<p>4. Hade hushållet ett eget elavtal* den 31 december 2013?</p> <p><i>*Elavtal är det avtal hushållet har med sin elhandlare (ofta benämnda elleverantör eller elhandelsföretag) för den el som används (elförbrukningen).</i></p> <p><i>Undersökningen avser huvudsakliga bostaden.</i></p>	<p>1 <input type="checkbox"/> Ja, eget avtal</p> <p>2 <input type="checkbox"/> Nej, elen ingår i hyran</p> <p>3 <input type="checkbox"/> Nej, gemensamt avtal med andra hushåll</p> <p>} Sänd in ditt svar i bifogat svarskuvert TACK för din medverkan</p>
<p>5. Vilken typ av elavtal hade hushållet den 31 december 2013?</p>	<p>1 <input type="checkbox"/> Tillsvidarepris <i>Tillämpas om inget avtal är tecknat</i></p> <p>2 <input type="checkbox"/> Rörligt prisavtal <i>Kan gälla för t.ex. 3 mån, 1 år eller löpande</i></p> <p>3 <input type="checkbox"/> Fastpris med 1-årsavtal. Högst 1 år</p> <p>4 <input type="checkbox"/> Fastpris med 2-årsavtal <i>Mer än 1 år, högst 2 år</i></p> <p>5 <input type="checkbox"/> Fastpris med 3-årsavtal <i>Mer än 2 år, högst 3 år</i></p> <p>6 <input type="checkbox"/> Fastpris med 4-årsavtal</p> <p>7 <input type="checkbox"/> Fastpris med 5-årsavtal</p> <p>8 <input type="checkbox"/> Mixavtal <i>T.ex. viss del rörligt pris, viss del fastpris</i></p> <p>9 <input type="checkbox"/> Annat avtal. <i>Beskriv i rutan nedan:</i></p> <div style="border: 1px solid black; height: 50px; width: 100%;"></div>
<p>6. Hur mycket el (både hushållsel och eventuell elvärme) använde ditt hushåll under 2013?</p> <p><i>Uppskattad eller beräknad årsförbrukning kan användas, vilken du kan hitta t.ex. på dina fakturor. Om det är omöjligt att lämna uppgift, var vänlig fortsätt ändå på nästa sida.</i></p>	<div style="border: 1px solid black; width: 100px; height: 20px; display: flex; justify-content: space-between;"> <div style="width: 90%;"></div> <div style="width: 10%; text-align: right;">kWh</div> </div>

Fortsättning på nästa sida

+

<p>7. a) Har du bytt elhandlare på nuvarande adress under 2013?</p> <p>Om Ja:</p> <p>b) Vilken var den huvudsakliga anledningen till att du bytte elhandlare?</p> <p>Om Nej:</p> <p>c) Finns det en huvudsaklig anledning till att du <u>inte</u> bytte elhandlare 2013?</p> <p><i>Markera den anledning som bäst passar in.</i></p>	<p>1 <input type="checkbox"/> Ja → Gå till fråga 7b 2 <input type="checkbox"/> Nej → Gå till fråga 7c</p> <p>1 <input type="checkbox"/> Lägre pris 2 <input type="checkbox"/> Miljöskäl 3 <input type="checkbox"/> Annan anledning. } Gå till fråga 8 <i>Skriv vilken i rutan nedan:</i></p> <div style="border: 1px solid black; height: 30px; width: 100%; margin-top: 5px;"></div> <p>1 <input type="checkbox"/> Bindningstiden hade inte gått ut 2 <input type="checkbox"/> Jag är nöjd med nuvarande elhandlare 3 <input type="checkbox"/> Jag är osäker på hur ett byte går till och/eller vet inte vilken elhandlare som är bäst 4 <input type="checkbox"/> Annan anledning 5 <input type="checkbox"/> Det finns ingen huvudsaklig anledning</p>
<p>8. Har du ändrat elavtalet med nuvarande elhandlare under 2013?</p> <p><i>Elkunden kan ändra avtalet med den nuvarande elhandlaren. T.ex. ändra från fastpris till rörligt pris eller till annan bindningstid.</i></p>	<p>1 <input type="checkbox"/> Ja, jag har ändrat elavtalet (till samma eller nya villkor) 2 <input type="checkbox"/> Nej</p>
<p>9. a) Får du gemensam faktura för elnätjänst (överföring) och elförbrukning?</p> <p>Om Nej:</p> <p>b) Skulle du vilja ha gemensam faktura om det erbjuds?</p>	<p>1 <input type="checkbox"/> Ja → Gå till fråga 10 2 <input type="checkbox"/> Nej</p> <p>1 <input type="checkbox"/> Ja 2 <input type="checkbox"/> Nej 3 <input type="checkbox"/> Vet inte/spelar ingen roll</p>
<p>10 Har du några ytterligare synpunkter som du vill framföra är du välkommen att skriva det här.</p> <div style="border: 1px solid black; height: 100px; width: 100%; margin-top: 5px;"></div>	

Synpunkterna kommer att lämnas till Energimarknadsinspektionen tillsammans med dina svar.

Var vänlig sänd in ditt svar i bifogat svarskuvert. Tack för din medverkan!

+

In English

The purpose of the survey “Renegotiations and changes of contracts with electricity suppliers” is to obtain a better understanding of how the electricity market functions from the perspective of households. This is the eighth survey of its kind and it is directed towards households in order to study activities during the year of 2013.

Summary

The survey has been directed towards an independent random sample of individuals aged 23–75 taken from the total population register.

About 16 percent, 532 000 households, have renegotiated their electricity contract with their current supplier in 2013. Of households included in the survey, about 10 percent (345 000 households) changed electricity supplier in 2013. Which is about the same number of households compared to 2012.

The results from the survey this year show that the number of electricity customers who can be classified as active has decreased in 2013 (24.4 percent) compared to 2012 (28.1 percent).

A note of thanks

We would like to express appreciation to our survey respondents – the people, enterprises, government authorities and other institutions of Sweden – with whose cooperation Statistics Sweden is able to provide reliable and timely statistical information meeting the current needs of our modern society.

Explanatory symbols and abbreviations

kWh = Kilowatthour

GWh = Gigawatthour = 1 000 000 kWh

Omförhandling och byten av elavtal 2013

Undersökningen om Omförhandling och byten av elavtal 2013, som redovisas i denna rapport, syftar till att ge bättre kunskap om hur elmarknaden fungerar sett ur hushållens perspektiv.

Undersökningen har för åttonde året i rad genomförts av Statistiska centralbyrån, enheten för energi och transport, på uppdrag av Statens energimyndighet som är statistikansvarig myndighet. Energimarknadsinspektionen, som är huvudanvändare av undersökningen, har bl.a. till uppgift att stärka elkundernas ställning och möjliggöra aktiva valmöjligheter genom lättillgänglig och tillförlitlig information.



All officiell statistik finns på: **www.scb.se**
Statistikservice: tfn 08-506 948 01

All official statistics can be found at: **www.scb.se**
Statistics Service, phone +46 8 506 948 01